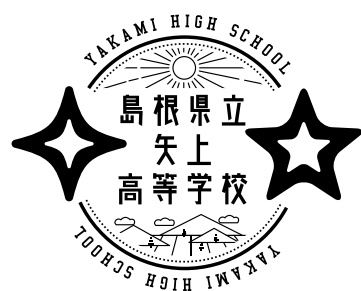
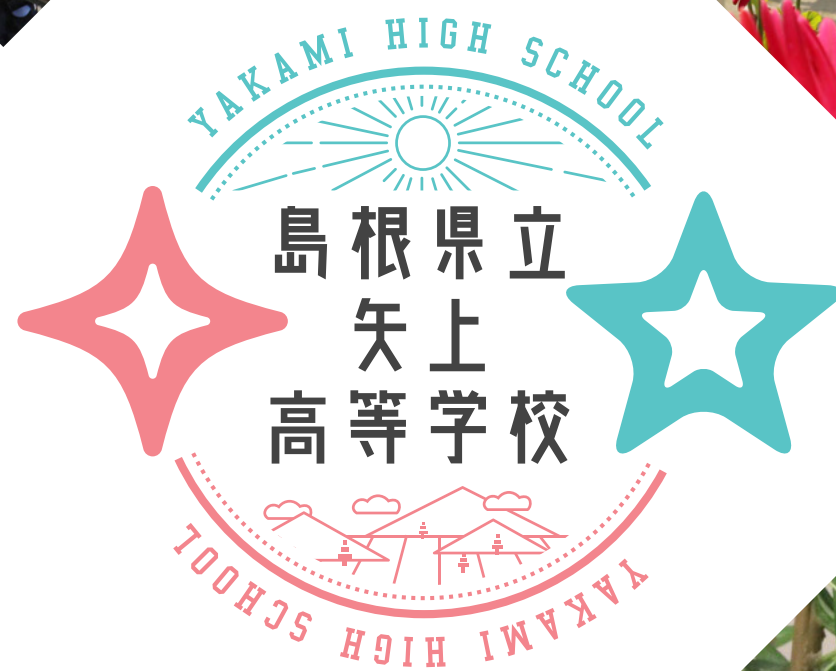




SCHOOL GUIDE 2022



島根県立 矢上 高等学校

〒696-0198 島根県邑智郡邑南町矢上3921
TEL:0855-95-1105 FAX:0855-95-1995

矢上高校 検索 www.yakami.ed.jp



学校案内
2022

校訓

腕に覚えのある人間
筋金の通った人間
思いやりのある人間

生徒会長挨拶



中田 海陽さん(浜田市立第一中学校出身)

中学生の皆さん、こんにちは！ 矢上高校普通科2年探究コースの中田海陽です。私は浜田から入学して、寮生活を送っています。実は、受検までは、矢上高校＝田舎の学校、小さい学校というイメージだったのですが、今では、矢高(矢上高校)で青春時代を送ることができてよかったと本当に思っています。地域の人も優しいし、部活も一生懸命で、なんといってもみんな笑顔！とにかく、一度来てほしい。来てみたら絶対良さがわかります。皆さんが入学するときには、「矢高って、活気があるね！楽しそうだね！」と思ってもらえるよう、生徒会長として頑張りたいと思っています。ぜひいっしょに、楽しい高校生活を送りましょう！

矢上高校に入ると、どんな学びがあって、どんな人になれるんだろう？
地域社会の未来を共に生き抜く
たくましい人間づくり

こんな生徒に入学してほしい！

- ◎ 中学校の基礎的な学力のある生徒
- ◎ 目的意識を持って意欲的に取り組もうとする生徒
- ◎ 思いやりがあり、さまざまな人と協力する生徒
- ◎ 農業や工業に興味がある生徒(特に産業技術科)

こんな人になって卒業してほしい！

- ◎ 高校の学力を身につけ、その知識や技能を活用し、多様な分野でチャレンジできる人
- ◎ 地域の課題解決や発展に主体的に貢献する人
- ◎ 思いやりの気持ちをもって協働し、他者や社会と共生できる人



矢上高校でこんな学びをしてほしい！

特徴

普通科・産業技術科それぞれの独自性を生かした多様な学び

特徴

小規模校のメリットを生かした習熟度別授業、少人数指導

特徴

地域住民・企業と連携し、地域課題を題材とする探究的・協働的な学び

普通科



探究コース

文系・理系に分かれ、少人数の中で専門的に学び、大学受験に対応できる学力を醸成する



総合コース

食・福祉・起業など、地域の特色を生かし、幅広い教養が身に付く多彩な学習を行う

産業技術科



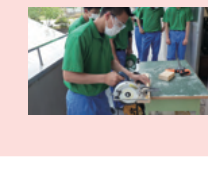
植物コース

花卉・野菜の栽培、みそ・ジャムなどの食品加工など「農」を学ぶ



動物コース

邑南町ブランド「石見和牛」の飼育や調教技術、「いのち」を学ぶ

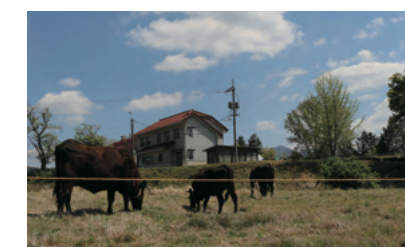


工業コース

木工製品の加工等、「ものづくり」を学ぶ



生徒一人一人の目標達成のために、個別添削や放課後補習



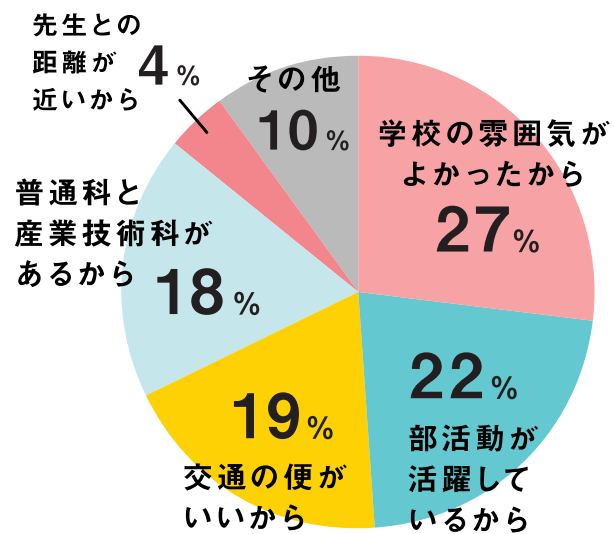
邑南町の自然や生き物、歴史、人々が矢上高校の教科書



普通科・産業技術科それぞれが行う成果発表会

「矢高の魅力」って何ですか?

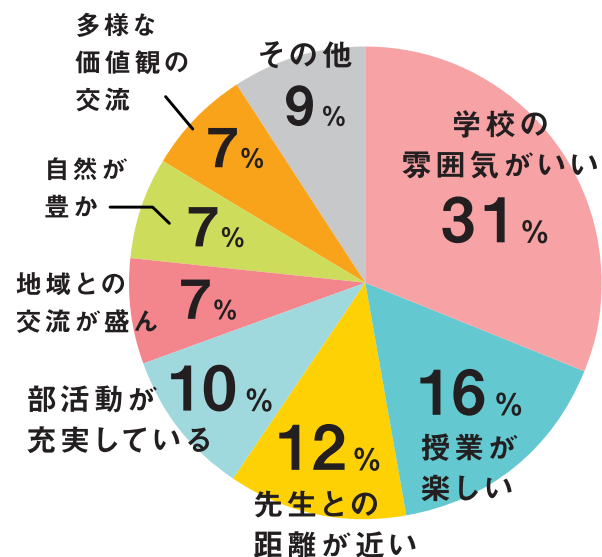
Q1 矢高を選んだ理由は?



- ◎体育祭とかみんな笑って楽しそうだったし、友達の多くが通ってたから。バスもあるので通いやすそう! とにかく雰囲気が好きだと感じたから!
- ◎全国から色々な人が集まるので交流してみたかった!
- ◎地域交流が盛んで高校を応援してくれるから! 地元が好き!!
- ◎部活動の大会成績が良くなっている! 地元で全国大会に出場して活躍したかったから!
- ◎個々の能力に合わせた少人数指導があり、1対1の個別添削や放課後補習をしてもらえるので理解して学べると思ったから!



Q2 矢高の魅力を教えて!



- ◎少人数制なので先生との距離が近いと話しかけやすいため、授業で分からなかったところをすぐに聞けるのですごく助かります!
- ◎先生や地域の人を含め、とにかくみんなアットホームで仲良くなれる! チームワークが高まります!
- ◎牛がいてかわいい♡
- ◎授業で動物の命をあつかい、普段では感じることでできない感情を味わえるので命と向き合うことができる!
- ◎授業が面白い♪楽しませてくれる♪
- ◎コースがたくさんあり、国立大学を目指す人から専門的な進学をする人まで進路先の幅を広くサポートしてもらえる!

地域の人や先生との距離が近いから...



矢上高校は、地域の人たちの手によって、文字通り建てられた学校なんだ。地域の人たちから地域のことやプロの農業を教えてもらったり、いっしょに商品開発をすることにもできる! また先生と生徒の距離が近いのも魅力。身近に大人たちがいるから、安心した学校生活を送ることができるんだね。

小規模校だからこそ、目標実現のサポートがしやすい!

矢上高校は、1クラス30人から35人で、1学年3クラスの小規模校。大規模校と違って、集団の中の一人にならず、自分のペースでがんばることができるし、先生も生徒一人ひとりと時間をかけていっしょに目標の実現を応援できるんだ! 学年を超えて、先輩や後輩と仲良くなったり、人数が少ないから、1年生からレギュラーになれるかも!

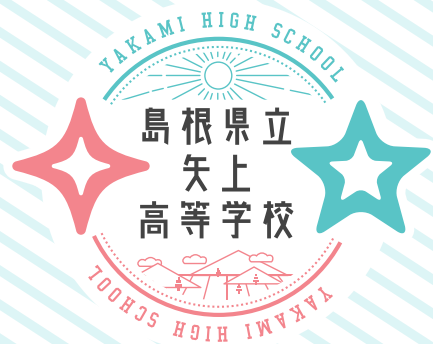
詳しくは9~14ページ

通学バスの支援がさらに充実!

今までも定期券助成があったんだけど、バスを利用する人が増えたから、今年度からさらに充実して、定期券と助成額が同額に! (実質無償化) だから町内や近隣の市町村の人は実家から通うことができるんだ!

詳しくは15ページ





普通科



上木杏香音さん 3年探究コース
(邑南町立瑞穂中学校出身)

一人ひとりの夢の実現をサポート

普通科は、普通教科を中心に幅広い教養を身につけることを目的にしています。

卒業後の進路の選択肢も数多くあり、進路希望によってコースを2つに分けています。

私立四年制大学、短期大学、公務員、就職などを目指す「総合コース」と国公立四年制大学を目指す「探究コース」の2つのコースがあり、一人一人の目標に沿った学習カリキュラムになっています。

限られた高校3年間という“時間”。
矢高なら自分の考えで使えると思った。

高校生は本当に時間が少ないと思います。勉強や部活、年間行事やイベントなどあつという間に時間が過ぎていきます。私は自分のための余裕の持てる時間が欲しかったので家から通える地元の高校を選びました。どこの高校を選んでもそこで自分がやるかやらないか。私は“矢高”で自分の挑戦したいことを実現しようと思い、日々楽しみながら過ごしています。

学んできたことを伝えたい。
一緒に頑張ってくれる“次の世代のために”

私は陸上競技をしているんですが、1年生の時は「インターハイ」という目標を掲げても「無理でしょ」という反応だったんです。それでも私は「勝ちたかった」ので目標を達成するためにひたすら努力しました。そしたら「杏香音さんが頑張っているから僕たちも頑張りたいです。」と少しずつ声が上がってきて・・・ようやく今の環境を整えることができました。どんな環境かではなく“どんな環境でも気持ちがあると前に進めるんだよ”って後輩に伝えていきたいです。

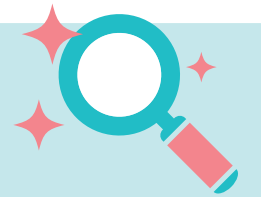
地域が高校生にエールをくれる。
支え合える環境だからこそ
自分たちの考えたことが“実現する”。

探究学習では地域課題を考え、世の中をよりよくするためにできることを考えました。私たちが考えた“石見ポークハンバーグカレー”が実際に地域の方々の協力していただき商品化した時は本当にうれしかったです!“地域の人々が温かい”だからこそ実現できたんだと思います。いろいろな経験ができて矢上高校でよかったなって思います。

カリキュラム

1年生

学習習慣を定着させ、自分の特性や興味関心を確認し、「自分が進むべき目標」を決める1年間。



総合コース

食・福祉・起業など、地域の特色を生かし、幅広い教養が身に付く多彩な学習を行うコース



さまざまな進路希望に沿うため、地域の人たちや社会人の話を聞き、ともに活動する機会が計画されています。



探究コース

文系・理系に分かれ、少人数の中で専門的に学び、大学受験に向けた学力を醸成できるコース



探究コースの中でもさらに少人数の授業が行われます。教科によっては2、3人で授業を受けられるため、わからないことはどんなことでも質問できる環境です。



注目トピックス



東大ネットアカデミー

現役東大生によるオンライン補習塾「東大ネットアカデミー」を無料で受講できます。大学受験の指導だけでなく、サークルやアルバイトなど大学生活を知ることができます。



探究学習

地域課題を考え、世の中をより良くするためにできることに取り組んでおり、商品開発や地域での販売などを実施します。その成果を大学の総合型選抜入試で生かす生徒もいます。



関西への研修旅行

2年時には、全員で関西へ研修に向かいます。滋賀県にある立命館大学食マネジメント学部と連携し、大学の先生や大学生の前で探究学習について発表します。



産業 技術科

未来に つながる スキルを学ぶ

産業技術科は、農業（畜産含む）・工業の専門的な知識や技能を身につけることを目的としています。

卒業後は、農業や工業に関する進学や就職のほか、一般の進学や就職もできます。

2年時以降は、専門分野に合わせ、「植物コース」「動物コース」「工業コース」に分かれ、専門技術の習得をはかります。



梅田彩寧さん 3年植物コース
(ひたちなか市立勝田第一中学校出身)

**とにかく“安心”。一人ひとりに
目が行き届いている感じを実感する。**

矢高に入学して、自分の地元とはまた違う人柄の優しさに感動しました。中学校は1000人近くの大規模校だったので矢高の生徒と先生の距離の近さにびっくりしました。中学校時代は先生と気軽に挨拶できない雰囲気でしたが、今はもちろん相談や日常会話までなんでも話せちゃいます。アットホームでとにかく安心。正直、卒業したくありません。笑

**“育てる”ことが好きだと気付いた。
授業を通して自分を知れる。**

今は植物コースの課題研究でエディブルフラワー（食用花）を育てています。企画・販売から生産、加工、販売まで色々な過程を経験するので、自分の向いている、興味のある分野を発見しやすいです。私は授業の中で「生産」分野に興味があることに気づきました。植物を育てる過程が楽しいです。なぜか野菜は花の名前はすぐに覚えられるので将来は農業系の会社に就職して、ずっと農業に関わりたいと思います。

**“先生が背中を押してくれる”ことは
一歩踏み出すための最高の支援だと思う。**

私は目をかけてもらえたり、いろいろなアドバイスをもらった時に、自分のポテンシャルを発揮できるので、すぐに先生に相談できたり、背中を押してもらえる環境の方が自分の能力を活かせると思っています。なので少人数制で個別指導が充実している矢高は最高の学び場です。
農業鑑定競技では県代表になって全国で上位に入るのが目標です。農業分野に限らず、英語や数学などの5教科の勉強もやりがいがあり、英検準2級も取ることができました。今は、生物について研究できる大学への進学を目指して奮闘中です。

カリキュラム

1年生

農業・工業の基礎を幅広く学び、自分の特性や興味・関心
を確かめ、「自分の進むべき専門分野」を決める1年間。



植物コース

花卉・野菜の栽培、みそ・ジャムなどの食品加工といった「農」を学ぶコース



多種多様な草花・野菜の栽培と商品開発、その販売を行う6次産業を伝統的に
行っています。また、今年度からスマート農業ハウスが立ち、最新の農業を学ぶことができます。



動物コース

邑南町ブランド“石見和牛”の飼育や調教技術等、「いのち」を学ぶコース



第2農場では和牛を飼育しています。プロの畜産農家とともに「石見和牛プロジェクト」というプロジェクトを立ち上げ、全国和牛能力共進会での上位入賞を目指しています。



工業コース

木材加工や電気回路、環境技術等「工業の基礎」を学ぶコース



森林を活用し、木工用品を作る他、LED技術を使って校舎をイルミネーションで彩るなど、人々の生活を豊かにするものづくりを行っています。



注目トピックス



産業祭

毎年11月に、町内外から1,000人以上訪れる産業祭を開催しています。授業で育てている「花」や「野菜」「加工品」などを、生徒たちが企画し販売します。



課題研究

「農業・畜産・工業」の知識や技術を活かし、企業や団体と連携した課題研究を行っています。地域の産業に根ざした研究のため、進学や就職先で生かせる力を身につけることができます。

矢高ブランド ラインナップ



矢高みそ

ジャム

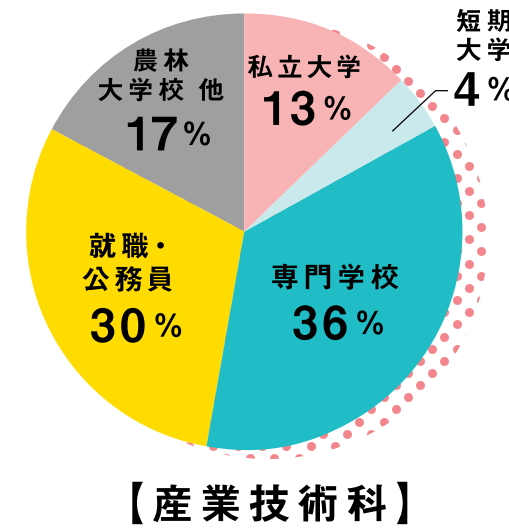
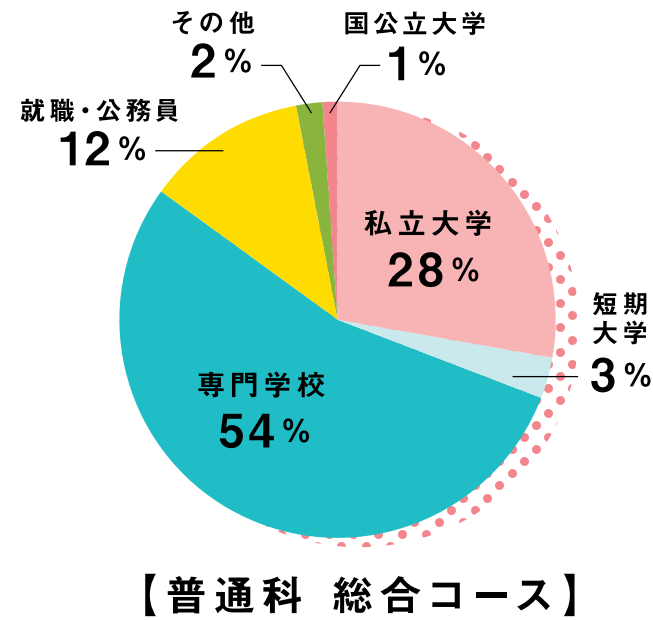
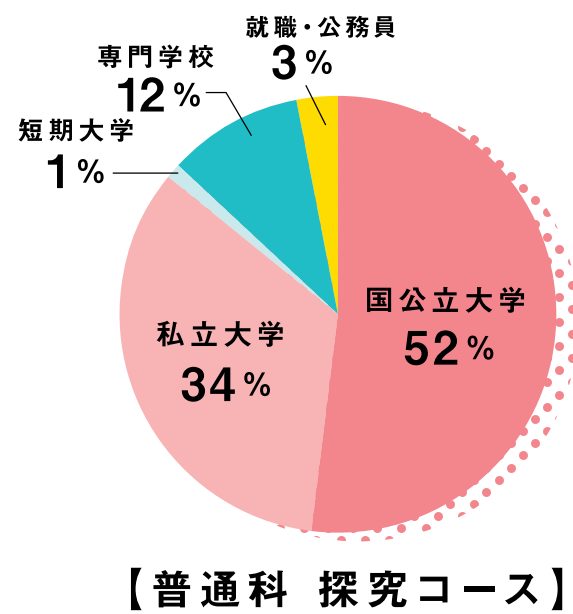


矢高米

進路実績

生徒一人一人の進路希望に合わせたコースがあり、
その中で生徒たちは切磋琢磨しながら自分の進路希望を実現しています。

コース別進路概況(過去3年間)



◎過去5年間の合格状況(延べ人数)

区分	平成28年度	平成29年度	平成30年度	令和元年度	令和2年度
国公立大学	12	12	11	13	13
私立大学	22	32	46	35	28
短期大学	3	4	5	4	3
専門学校	26	34	26	42	43
公務員就職	2	1	2	4	1
県外一般就職	5	8	8	4	4
県内一般就職	8	8	10	6	4
農林大学校他	3	5	4	7	4

令和2年度 主な進路実績

探 普通科探究コース卒業 総 普通科総合コース卒業
産 産業技術科卒業

国公立大学

探 信州大学 探 島根大学 探 山口大学 探 広島大学 探 高知大学 探 大分大学 探 島根県立大学 探 県立広島大学

私立大学

産 城西大学 総 産 大阪産業大学 探 神戸女子大学 探 奈良大学 探 吉備国際大学 探 倉敷芸術科学大学 探 総 広島経済大学
総 広島国際大学 探 総 広島修道大学 探 産 広島都市学園大学 探 広島文教大学 探 福山大学 探 安田女子大学 探 徳島文理大学
探 九州産業大学 探 産 長崎国際大学

短期大学

探 総 島根県立大学短期大学部 探 鳥取短期大学 産 比治山短期大学

医療系専門学校

総 大阪医療技術学園専門学校 総 島根歯科技術専門学校 総 松江総合医療専門学校 総 出雲医療看護専門学校
総 浜田医療センター附属看護専門学校 探 総 産 石見高等看護学院 総 岡山医療福祉専門学校 探 津山中央看護専門学校
探 総 広島市立看護専門学校 探 広島県立三次看護専門学校 総 朝日医療専門学校広島校 産 MSH医療専門学校
総 広島高等歯科衛生士専門学校 総 広島デンタルアカデミー専門学校

各種専門学校

産 千葉県立農業大学校 産 大阪外語専門学校 産 大阪デザイナー専門学校 総 東洋医療専門学校 産 日本栄養専門学校
総 くらしき福祉専門学校 探 産 広島アニマルケア専門学校 総 産 広島県理容美容専門学校 産 広島Law&Business専門学校
総 福山医療専門学校 総 広島酔心調理製菓専門学校 総 産 広島工業大学専門学校 総 穴吹デザイン専門学校 総 広島公務員専門学校

就職・公務員

産 株式会社ツチヨシ産業 総 日本郵便株式会社中国支社 総 社会福祉法人 石見さくら会 産 株式会社トリコン
産 株式会社ケイマックス 産 株式会社社心 産 常石鉄工株式会社 産 社会福祉法人E.G.F 総 航空自衛隊

先輩からのメッセージ

合格体験記

乙原 奈那美 さん (石見中学校出身)



広島大学医学部保健学科看護学専攻

矢上高等学校で多くのことを経験し、日々充実した学校生活を送ることができました。私は3年間英語と数学の添削指導をしていただけ、それらは各教科の学力向上に繋がりました。矢上高等学校は小規模ですが、だからこそ個別指導が大変充実していると思います。単なる教科指導だけではなく、効率的な勉強方法や悩み事があればいつも親身になって話を聞いてくださったおかげもあり、進路は広島大学に進学することができました。

看護師になるという夢を叶えられるように高校生活で得たことを活かし、学び続け、努力する姿勢を忘れず頑張っていこうと思っています。

中学生の皆さんに伝えたいことは学習習慣をなるべく早く確立させて

おくべきだということです。私自身、中学時には定期試験前に勉強すればなんとかやっていたことができたのですが、高校に入ってからそれでは通用しないことを痛感しました。毎日継続して勉強することは簡単にできそうではなかなかできませんし、苦しくもあります。ですが日々の積み重ねが必ずみなさんの進路実現の手助けになります。少しの間、踏ん張ってみてください！

部活動

その1



努力 感謝 挑戦

ソフトテニス部

【部長】酒井 裕貴
(羽須美中学校出身)

ソフトテニス部は挨拶などの礼儀を大切に、チームで決めたルールを守りながら練習に励んでいます。今年は中国大会島根県予選で個人戦ベスト16を目指しています！

◎顧問からのメッセージ

ソフトテニス部は男女ともに矢上高校のすぐそばにあるテニスコートで日々練習に励んでいます。地域の方々に草を刈ってもらするなど多くの支援を受けていることを忘れず、テニスを通して様々な人と関わりながら自分自身を成長させることができる部活となるよう今後も全力で活動していきます。



男子個人
ベスト16進出！
女子団体
初出場で2勝！

克己 自らの感情、欲望や邪念に打ち勝つこと

卓球部

【部長】森 陽向 (浜田市立金城中学校出身)

卓球部は女子4名、男子10名の計14名で活動しています。中国大会出場を目標に、練習方法を工夫したり、お互いに課題を言い合ったりと、部員全員で協力をしながら、日々練習しています。お互いに切磋琢磨しながら、中国大会出場を目指して頑張っています！

◎顧問からのメッセージ

生徒が真剣に練習している姿を見て日々学びを得ています。生徒が卓球に打ち込めるように環境づくりを大切にしています。

◎地域指導員からのメッセージ

現在男子団体はベスト8圏内で中国大会出場を目指しており、女子は1年生の加入で団体戦出場の夢が叶いました。手の届く所の目標達成を目指し、日々練習に取り組んでいます。



応援される人になる

バドミントン部

【部長】徳川 辰海
(浜田市立旭中学校出身)

「誰からも応援されるような人になる」ことを目標に活動しています。バドミントン部は初心者の方が多く、誰でも大歓迎です。

◎顧問からのメッセージ

学習と部活動の両立を目標としています。「人の胸を打つプレーをする」というテーマの下、勝利はもちろん、社会に有益な人材育成の為に日々活動しています。



5年ぶり
ベスト8
進出！

個性派変人集団

バスケットボール部

【男子】

【部長】秋田 唯希
(石見中学校出身)

技術の向上はもちろん社会に出てはかしくない人間を目指しています。僕たちの一番の強みは仲の良さです。ぜひ一緒にバスケットを楽しみましょう。

◎顧問からのメッセージ

当部はバスケットの技術向上や試合で勝つことを目指すだけでなく、部活動を通じて、人間として成長できることを目指しています。ぜひ一緒にバスケットをしよう！



凡事徹底

バスケットボール部

【女子】

【部長】服部 有紀
(石見中学校出身)

私たちは県ベスト8を目標にし日々の練習を頑張っています。練習ではお互い指摘しあってよりよいチームづくりをしています。

◎顧問からのメッセージ

部活をとおして人間性が高まることを一番の目標にしています。楽しく活動しながら、技術の向上、チームの強化につながるよういろいろな工夫をして活動しています。



陸上競技部

不可能を可能に!!

【部長】上木 杏香音 (瑞穂中学校出身)

陸上部はインターハイ・中国総体出場を目指して日々頑張っています。チーム内の雰囲気はとても良く信頼関係が築けているからこそ、お互いに教え合い、学び合いながら練習を重ねることができています。個人競技ですが、チーム全体で高め合い、応援し合える最高のチームです！

◎顧問からのメッセージ

競技力の向上だけでなく学習活動との両立や進路指導など、幅広い高校生活をサポートしていただけるよう、顧問2名が協力して取り組んでいます。故郷の大地から世界へ！未来へ！大きく飛躍してください！

◎部活指導員からのメッセージ

私が、一番生徒に対して伝えていることは人間力の向上です。主に、挨拶、感謝、気配り、思いやり等たくさんあると思います。社会に出て通用する人間力をあげることで、より学校生活、自宅や寮での過ごし方、競技へ向かう姿勢が変わると思います。変わりたい人、一生懸命を大事にする人をサポートするのが、私の役目です。



主な大会実績

令和元年度
第102回全山陰陸上競技大会
上木杏香音...女子七種競技 優勝
第72回中国大会
上木杏香音...女子七種競技 3584点(6位入賞)
第74回国民体育大会秋季大会
陸上競技島根県予選大会
上木杏香音...少年B少女100MH 第1位

令和2年度

第74回島根陸上競技選手権大会
森脇千智...女子走高跳 1位
第66回島根県高等学校新人陸上競技大会
森脇千智...女子走高跳 1位
新井裕太...男子400m 1位
第92回西中国陸上競技大会
金子継...一般高校女子100m、200m 1位
森脇千智...一般高校女子走高跳 1位



野球部

邑南の常笑軍団

【部長】秋田 成輝 (石見中学校出身)

野球部は、部員・マネージャー含め71名で活動しています。日頃から地域の皆さんなどたくさんの方に支えられて野球ができていますので、甲子園出場で恩返しできるように練習しています。また、野球を通して人としても成長できるように取り組んでいます。



◎監督からのメッセージ

矢上高校野球部は邑南町の地域の方々から多大なご支援を頂き、日々練習に励んでいます。ユニフォームの右袖に町の名前である「邑南」を入れ、地域から応援されていることを自覚し選手も私自身も試合に臨んでいます。

主な大会実績

令和元年度
島根県高等学校春季野球大会 第3位
島根県高等学校秋季野球大会 優勝
秋季中国地区高等学校野球大会 ベスト8
令和2年度
島根県高等学校秋季野球大会 ベスト4
第93回選抜高校野球大会「21世紀枠」
中国地区代表校に選出
令和3年度
島根県高等学校春季野球大会 第3位



【監督】山本 翔 元広島東洋カープのプロ野球選手。大学硬式野球部の監督を歴任後、矢上高校硬式野球部に就任。

“できない”が“できる”になる!

バレーボール部

【部長】三上 心菜 (瑞穂中学校出身)

私たちバレー部は大きな壁に1人ではなく、全員で立ち向かっていきます。トレーニングや合宿、試合を通じて「自分の課題」「チームの課題」を自覚し、自ら解決していく過程を日々学んでいます。みんなで考えた目標を達成するために、工夫されたメニューを仲間と切磋琢磨・協力しながら楽しく取り組んでいます。

◎顧問からのメッセージ

大きく掲げる目標として「挑戦(挑戦し続ける)」があります。個人に対して集団に対してでも、「常に主語は自分」として「何が足りないのか?」「何ができるのか?」をバレーボール部の活動を通して模索し実践しています。

◎部活指導員からのメッセージ

人はそれぞれ「個性」を持っています。多様な「個性」が一つの目標に向かって団結していく過程(チームになっていく過程)で引き起こされる「さまざまな感情」をバレーボールという運動部活を通してぜひ体験してもらえたらと思います。



マメとアザと匂いは勲章

剣道部

【部長】大山 瑞生 (瑞穂中学校出身)

剣道部は男子7人、女子5人で活動しています。技の練習や稽古などレベルアップのため毎日チーム一丸となって頑張っています。チーム目標は団体会で中国大会に行くことです。

令和元年度
島根県高校剣道選手権大会
団体戦 女子
3位入賞



◎顧問からのメッセージ

剣道の魅力は面をかぶり、剣を構えれば、一風変わった世界に入り込み、その面金の中から相手を観察しながら攻防する。自分以外は頼れない、その勝負の行方は自分次第。初心者でも心技体を錬磨し、真剣勝負を経験すれば、いずれ、剣道の奥深さに魅了される。そして「交剣知愛」生涯のスポーツに。初心者でも大歓迎(現在高校から始めた部員6人)一生懸命教えます。

令和2年度
島根県高等学校剣道選手権大会
大山瑞生 個人戦 ベスト16
島根県高校剣道新人戦
藤井裕也 個人戦ベスト16

◎部活指導員からのメッセージ

地域指導者として、たくましく成長していく過程に携われることをうれしく思い、一緒に稽古に励んでいます。剣道経験の有無は気にせず、気軽にのぞいてみてください。剣道着姿は凛々としてカッコいいですよ!



部活動

その2



写真を通して自分を写す

写真部

【部長】基 亮太
(東松山市立松山中学校出身)

写真部は主に一人一人の個性を大切に、写真を通して自分を表現する部活です。撮った写真はコンクールに出したり学校のイベント等で掲載したりします。



◎顧問からのメッセージ

写真部は生徒が持つセンスを全開にして様々な写真を撮ります。いろんな視点での作品に私は感動しています。生徒の素晴らしい作品をより多くの方に見てもらえる機会を増やすのが今年度の私の目標です。

自分にとって最高の作品を

美術部

【部長】岩切 茉名
(石見中学校出身)

私たち美術部は普段は個人で好きな絵を描いたり、またイベントや大会、合宿もあるのでとっても楽しいです！絵を見るのが好きな人や自分の考えを立体にして表すことがしたい、もしくは絵が何かで表現することが好きだ！という人はぜひ美術部に入学してください！



主な大会実績

- 平成29年度 全国高等学校漫画選手権大会 まんが甲子園決勝戦出場
- 平成30年度 全国高等学校総合文化祭出品

感謝 挑戦 笑顔

神楽愛好会

【部長】石川 楠奈人
(美郷町立大和中学校出身)

神楽愛好会は現在男子13名、女子5名の計18名で活動しています。主な活動は「神楽甲子園」と「矢高祭」などです。また昨年は浜田商業高校の「郷土芸能部」と共演しました。神楽が大好きな人、興味がある人、一緒に神楽をやってみませんか？



◎顧問からのメッセージ

自主的な活動でとても雰囲気が良いです。他の部活動との兼部もOKですよ！

作る！食べる！おいしい！

食と農研究会

【部長】荒井 真里紗
(バンコク日本人学校出身)

食と農研究会は「食」に関する活動ならなんでもしています！スイーツ甲子園を目指したり、季節ごとに行事食を作ったり、商品開発や地域ボランティアをしたり…とにかく「食」を通じてみんなを笑顔にする、そんな研究会です！



◎顧問からのメッセージ

地域の方との交流やスイーツ甲子園など食を通していろいろなチャレンジができる同好会です。ものづくりが好きな人、食にこだわって研究してみたい人待っています！

◎魅力化コーディネーターからのメッセージ

どんな生き物も食べない生き物はいません。誰にとっても身近な食を真剣に楽しく取り組んでいます。A級グルメの邑南町のシェフやパティシエの方、施設を使って「ここでしかない体験」をぜひ一緒に楽しみましょう！

お茶を学び楽しむ

茶華道部

【部長】今田 みらい
(瑞穂中学校出身)

お茶の立て方、お茶菓子やお茶のいただき方を学びます。四季を感じられるお茶やお菓子をいただき、日本文化に触れることができます。初心者でも基礎から丁寧に教えて頂きます。



◎顧問からのメッセージ

初心者でも地域指導者の三宅先生(平成17年～)に丁寧に教えて頂きます。茶道を通して日本の四季を感じ、おもてなしの心や美しい所作を身につけることができます。

文芸を通じて自身の成長へ

文芸部

【部長】渡利 鼓太郎 (石見中学校出身)

基本的には各自で作品をつくりコンクールに出します。週に1回だけ集ってみんなで作品をつくります。部員の仲が良くとても楽しい部活動です。



主な大会実績

- 令和2年度 高文連文芸専門部文芸コンクール 短歌の部 優良賞 森脇 鈴葉、杉本 唯斗(2作品) 俳句の部 優良賞 岸 南、山田 嶺緒、田中 結来

◎顧問からのメッセージ

俳句・短歌を中心に、人によっては小説・随筆・詩も作っており、文化祭では各自の作品を書作品にまとめて展示します。書作品制作も活動に取り入れており、他部との兼部している生徒も多くいます。

吹奏楽部

相手に伝わる音楽を

【部長】廣瀬 七穂
(石見中学校出身)

吹奏楽部はコンクール、定期演奏会、学校、地域の行事などに向けて活動しています。自分たちが満足するだけでなく相手に音楽の楽しさが伝わるよう、日々練習に励んでいます。一緒に音楽を楽しみましょう！

◎顧問からのメッセージ

“音楽は楽しく！” “何事も続けることは大変なことですが、仲間とともに音楽を楽しんでほしいと思います。そして聴いてくださる方に喜んでいただける演奏を目指します。



東京2020オリンピック聖火リレーのイベントでは、吹奏楽部が五輪オリジナルソング「colorful(カラフル)」を演奏し、大いに盛り上げました！

地域で！ 個人で！ 活躍中！

野球部による雪かきボランティア



スキー個人でインターハイ出場！



地域での映画撮影ボランティア

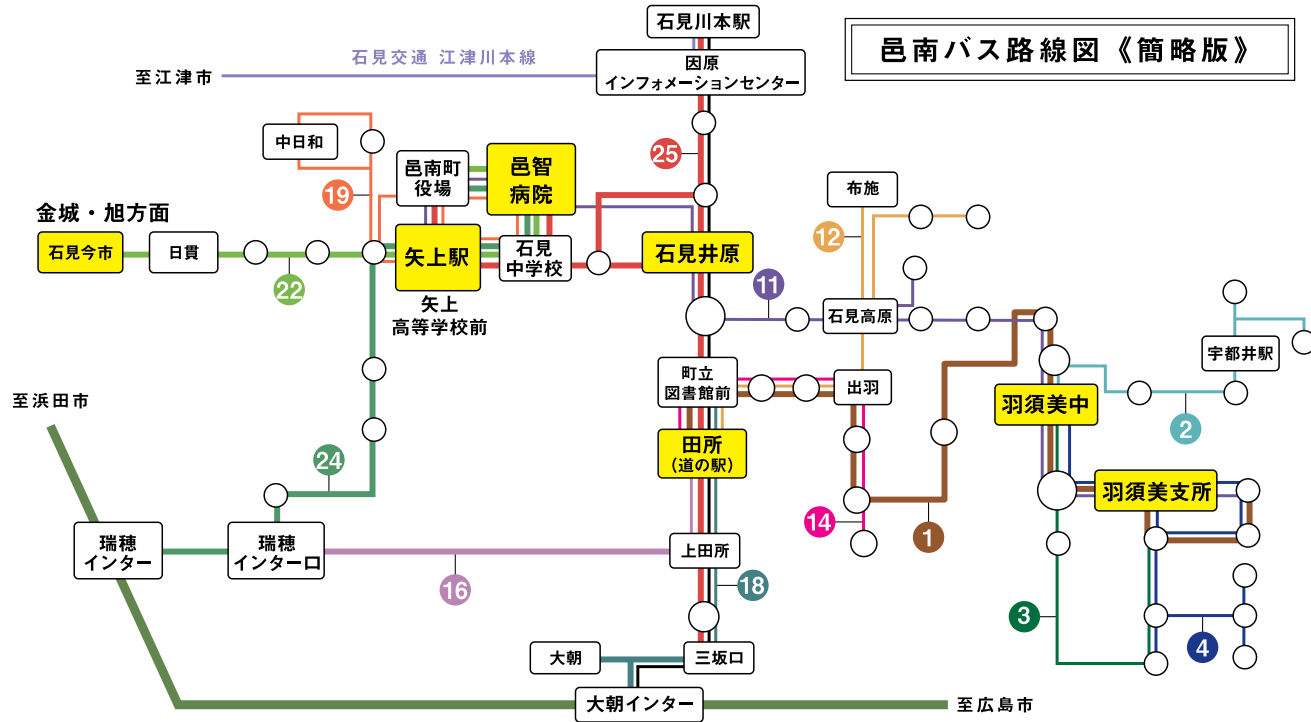


バス



通学バス定期券、実質無償化！

邑南町内、近隣市町村（美郷町大和・浜田市旭・金城・川本町、広島県大朝）にお住まいの方は、通学バスの利用が便利です。（※定期券購入者に限ります）



- ① 羽須美田所線
- ② 宇都井線
- ③ 戸河内・長田線
- ④ 下口羽・上田線
- ⑪ 口羽矢上線
- ⑫ 高原線
- ⑭ 出羽線
- ⑯ 市木線
- ⑱ 大朝線
- ⑲ 日和線
- ⑳ 日貫線
- ㉒ 瑞穂インター線
- ㉓ 邑南川本線

◎生徒が利用する主なバスの時刻表【行き・帰り】

▲は土日祝に加え長期休業期間は運休便

行き	主な場所（停留所）		発	着	主な場所（停留所）	発	着	
	25	井原（石見井原）	7:33	7:45	25	井原（石見井原）	19:10	
	22	日貫（願入寺前）	7:26	7:41	22	日貫（願入寺前）	18:49	
	19	日和（中日和）	7:12	7:42	▲18:10(夏) ▲17:40(冬)	19	日和（中日和）	
	25	田所（道の駅）	7:18	7:45	19:10	25	田所（道の駅）	
	12	→25 高原（布施駅）※田所で乗り換え	6:39	7:45	18:02	25	→12 高原（布施駅）※田所で乗り換え	
	24	市木（瑞穂インター口）	7:45	8:02	▲18:50	24	市木（瑞穂インター口）	
	11	阿須那（羽須美中学校前）	7:12	7:59	▲19:10	11	阿須那（羽須美中学校前）	
	11	口羽（羽須美支所）	7:00	7:59	▲19:10	▲20:06	11	口羽（羽須美支所）
	通学支援便	→11 美郷町大和（大和小学校）※高海自治会館で乗り換え	6:50	7:59	18:02	25	通学支援便 美郷町大和（大和小学校）※井原で乗り換え	
	25	川本町（石見川本）	6:22	6:52	18:03	25	川本町（石見川本）	
	通学支援便	→22 浜田市金城町・旭町（金城中学校前）※石見今市で乗り換え	6:40	7:41	17:44	22	通学支援便 浜田市金城町・旭町（金城中学校前）※石見今市で乗り換え	
					▲18:49		▲19:46	

※詳細な路線図や時刻表などは「邑南町ホームページ」の《おおなんバス時刻表》ページからご覧ください。

町内からのバス通学生

もともと邑南町内どこまで乗っても200円なのと、今まで回数券だったのが補助制度ができたということで親への負担が軽減することが嬉しいです！通学時間は音楽を聞いたり、テストがある日は勉強したり、仮眠したりして過ごしています。バスの中は静かなので一人の時間ができて心を落ち着かせることができるので毎日のリセットにちょうどいいですよ！一緒にバス通学を始めませんか？



旭・金城方面からバス通学の学生

昨年度まではバス代が半額補助だったんですが今年度から全額補助に変わりとっても感謝しています。邑南町だからこそできる事業だと思っています。親に迷惑をかけずに通学できるのでとても助かっています。朝早いというのが苦手だという理由でバス通学を躊躇う人もいますが、朝早く起きる習慣が身に着けば心身共に健康に過ごすことができます。また毎日家族に会えるというメリットもあるので寂しい思いをする必要はありません。ぜひバスを利用してみてください！



町内マップ

バスに乗って邑南町内を巡ってみよう！



寄宿舎



明溪寮

定員：男子48名、女子36名
4人部屋



邑南町研修施設「邑学館」

定員：男子14名
2人部屋 ※明溪寮に隣接



第2邑学館
(2・3年生のみ)

定員：男子12名
2人部屋

令和4年度 募集人数

男子 / 23名 女子 / 12名

毎日がワクワク!

矢高を選んだのは直観!
寮生活で“世界が広がった”

全国から人が集まるので様々な価値観やライフスタイルの中で過ごすのが楽しいです! いつものまにか物事を見る視野が広がり自分の世界が広がったように感じます。初めて聞く地方の方言も新鮮! 寮生活をする其自然に自立心も身につくので、地元へ帰省した時はみんなに「雰囲気変わったね」とびっくりされました。ぜひ私たちとアットホームな寮生活を体験してみませんか?

小山杏子さん 2年生
(仙台市立第一中学校出身)

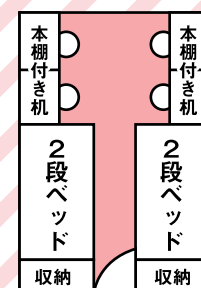
1日の流れ(例)

- 6:30 起床・朝食
- 6:45~ 点呼・検温・朝食
- 8:10 登校
- 8:40~16:20 授業(1~7時間目)
- 16:30~18:30 部活動
- 19:00~ 夕食・入浴
- 21:00 点呼・清掃
- 21:30~22:40 勉強
- 23:00 就寝

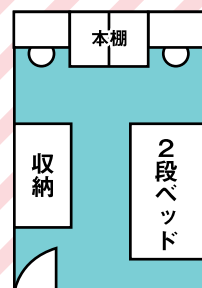


..... 寄宿舎の施設

【明溪寮】
基本的な間取り



【邑学館】
基本的な間取り

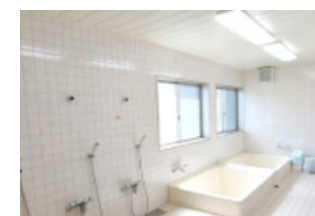


感染症対策



感染症対策!

- ~食事の前に必ず手を洗おう!~
- ①うがい(水で良い)
- ②手洗い(石鹸で)
- ③手の消毒

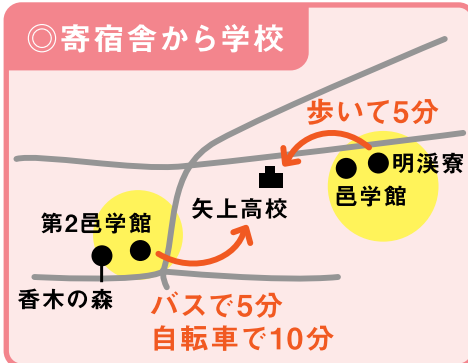


邑南町のA級グルメを使った食事が美味しくてついついおかわりしちゃいます♪

寄宿舎の食事



寄宿舎の行事



◎寄宿舎の施設・舎費について

- 平日舎費【月額】:34,000円
(閉舎日に在舎した場合、約40,000円程度かかります)
 - 閉舎日額舎費:1,100円
(夕食500円、朝食200円、共益費400円)
- また、長期休業中(夏休み、冬休み、春休み)も閉舎日となります。

※定員オーバーの際、抽選により入舎できない場合がございます。



12月

- ◎ 未来フォーラム
- ◎ おおなんドリーム
- ◎ 大学入学共通テスト
- ◎ 学年末試験
- ◎ 高校入試
- ◎ 大学入試

11月

- ◎ 中間試験
- ◎ 普通科:地域職業人による生き方講座
- ◎ 産業技術科:稲刈り
- ◎ 産業技術科:2年インターシップ
- ◎ 産業祭
- ◎ 第2回オープンスクール
- ◎ 普通科:2年研修旅行
- ◎ 課題研究発表会 (普通科・産業技術科)
- ◎ フィンランド交流

10月

- ◎ 球技大会
- ◎ 農業クラブ発表会
- ◎ 野球選手権大会
- ◎ 夏休み
- ◎ 第1回オープンスクール
- ◎ 矢高祭 (学園祭・体育祭)

9月

- ◎ 卒業式
- ◎ 入学式
- ◎ 入寮式
- ◎ 1年生入学時研修
- ◎ 2・3年生遠足
- ◎ 産業技術科:田植え
- ◎ 県総体
- ◎ 中間試験
- ◎ 吹奏楽定期演奏会
- ◎ 期末試験

8月

7月

6月

5月

4月

3月

2月

1月

YAKO'S EVENT

秋 autumn
冬 winter
春 spring
夏 summer

島根県立矢上高等学校入学式

入学試験について（参考：令和3年度要項）

昨年度の入学試験の内容です。本年度の入試については11月頃に公表いたします。

求める生徒像

- ① 中学校で身につけた基礎学力をもとに、知識と技術の習得を目指す生徒
 - ② 高校で学ぶ自覚と目的意識を持ち、物事にひたむきに取り組もうとする生徒
 - ③ 思いやりを持ち、様々な立場の人と協働しようとする生徒
- また、産業技術科においては、次の④も加えます。
- ④ 農業や工業に興味と関心を持ち、実習や資格取得などに意欲的に取り組む姿勢のある生徒

募集学部・募集人数

学部	入学定員	学部	入学定員
普通科	60名	産業技術科	35名

推薦選抜／一般選抜について

選抜	推薦選抜		一般選抜
学科	普通科	産業技術科	普通科／産業技術科
募集人員	入学定員の30% 18名まで	入学定員の30% 10名まで	入学定員から、推薦選抜合格者を除く人数 <small>例) 普通科・推薦選抜で5名合格者の場合、60-5=55名が一般選抜の定員</small>
選抜方法	面接・書類		学力検査(国数社英理)・面接・書類
選考	1月末		3月上旬

県外からの受検をお考えの皆様（身元引受人による県外合格者数上限）

学科	普通科	産業技術科
上限	入学定員の14% 8名まで	入学定員の35% 12名まで

令和3年度 入学状況

	邑南町内	島根県内	島根県外	合計
普通科	38名	13名	9名	60名
産業技術科	13名	10名	12名	35名

本校を希望される方へ

本校を希望される方は、必ず一度は学校に訪問ください。
また、詳細はホームページをご確認ください。

受検までのスケジュール

	県内生徒の皆さん	県外生徒の皆さん
6月	中学校進路説明会	オンライン説明会／個別訪問対応
7月	個別対応	オンライン説明会／個別訪問対応
8月	第1回オープンスクール	オンライン説明会／個別訪問対応 第1回オープンスクール
9月	個別対応	オンライン説明会／個別訪問対応
10月	(町内のみ)説明会	オンライン説明会／個別訪問対応
11月	第2回オープンスクール 入試要項公表	第2回オープンスクール、個別訪問対応 入試要項公表
12月	願書取り寄せ等	願書取り寄せ等 身元引受人との面談
1月～3月	出願 推薦選抜・一般選抜	身元引受人との面談、出願 推薦選抜・一般選抜

詳しい日程については、本校ホームページ「入学試験・募集要項について」をご確認ください。
また、個別訪問申込書や感染症対策のための健康観察シートを掲載しております。



…………… 感染症対策にご理解ください ……………

新型コロナウイルス感染症をはじめとする、感染症の流行状況によっては、希望する時期の訪問をお断りする可能性がございます。また、本校へお越しの際は2週間前からの体温測定等感染症対策にご理解ください。場合によっては、オンラインでの個別対応を実施します。



マスク着用



公共交通機関のご利用はお控えください



手指消毒



健康観察
チェックシートへの記入